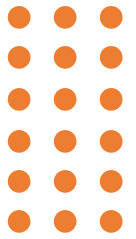


Impresora Térmica de Etiquetas

SX-TLP-410



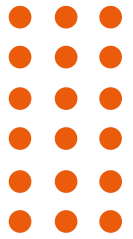
MANUAL APLICATIVO DE CONFIGURACIÓN

Rev. 01



Automatiza tu negocio para crecer de forma rápida, segura y eficiente. **Ven con Solux Tech.**

Índice



1. Introducción.....	3
1.1. Avisos.....	3
2. Aplicación de Configuración.....	3
2.1. Requisitos Mínimos de Uso.....	3
2.2. Ejecución de la aplicación de configuración.....	4
2.3. Visualización de información de la impresora.....	5
2.4. Actualización del firmware de la impresora.....	5
3. Configuración de la Impresora.....	7
3.1. Pantalla “Printer Parameter Setting”.....	7
3.2. Pantalla “Location”.....	8
3.3. Pantalla “Test”.....	8
3.4. Pantalla “PRN Print”.....	10
3.5. Pantalla “User Def”.....	11
3.6. Pantalla “Ethernet”.....	11
3.7. Pantalla “Serial”.....	12
3.8. Pantalha “CodePage”.....	12

1. INTRODUCCIÓN



La impresora SX-TLP-410 es una impresora térmica de etiquetas que ofrece calidad de impresión, confiabilidad y eficiencia, fácil operación y excelente costo-beneficio, ampliamente utilizada en supermercados, tiendas de ropa, regalos, cosméticos, joyerías, distribuidores, mayoristas e industrias en general.



Lea atentamente la información descrita en el Manual del Usuario antes de utilizar la impresora.

Este manual proporciona información sobre el uso de la aplicación de configuración de la impresora de etiquetas SX-TLP-410.

1.1. Avisos

La impresora debe estar lista antes de usar la aplicación de configuración. Para eso:

- Confirme que la impresora esté conectada a la corriente y apagada.
- Insertar el cable de comunicación correspondiente a la interfaz de la impresora.
- Confirme que haya un rollo de papel cargado en la impresora.
- Encienda la impresora.
- Compruebe si el Driver de la impresora está instalado en Windows (*consulte la Manual del Usuario de su impresora*).

2. APLICACIÓN DE CONFIGURACIÓN



La impresora de etiquetas SX-TLP-410 tiene una aplicación de Windows que le permite configurar varias funciones disponibles en la impresora, como, por ejemplo:

- Actualización del firmware de la impresora (software de comandos interno).
- Parámetros de etiqueta.
- Impresión de autodiagnóstico.
- Señales sonoras.
- Ethernet, interfaces de comunicación serial, entre otros.

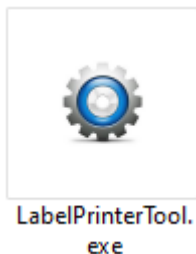
La aplicación de configuración, así como otras herramientas para la impresora SX-TLP-410, se pueden encontrar en el sitio web www.solux-tech.com.br/es.

2.1. Requisitos Mínimos de Uso

La computadora donde se utilizará la aplicación de configuración debe contener al menos un procesador de 1.1GHz y 2GB de RAM con sistema operativo Windows, siendo compatible con las versiones Windows 98, 2000, NT, XP, 7, 8, 10 y 11.

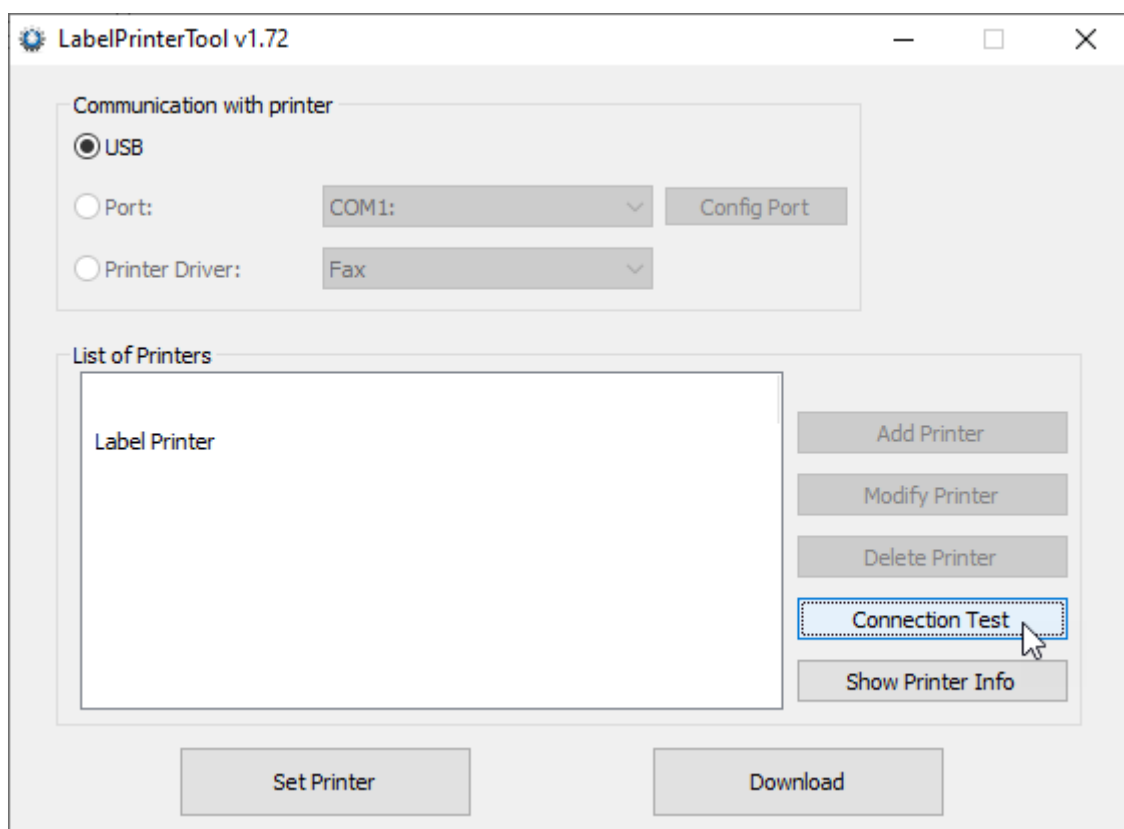
2.2. Ejecución de la aplicación de configuración

Después de descargarlo del sitio web y descomprimirlo, busque el archivo "LabelPrinterTool.exe" y ejecútelo haciendo doble clic en él o en su icono.



Si aparece el mensaje "¿Desea permitir que esta aplicación realice cambios en su dispositivo?" después de ejecutar el archivo, haga clic en "Sí" para continuar con la instalación del Driver de impresión.

La siguiente pantalla aparecerá:



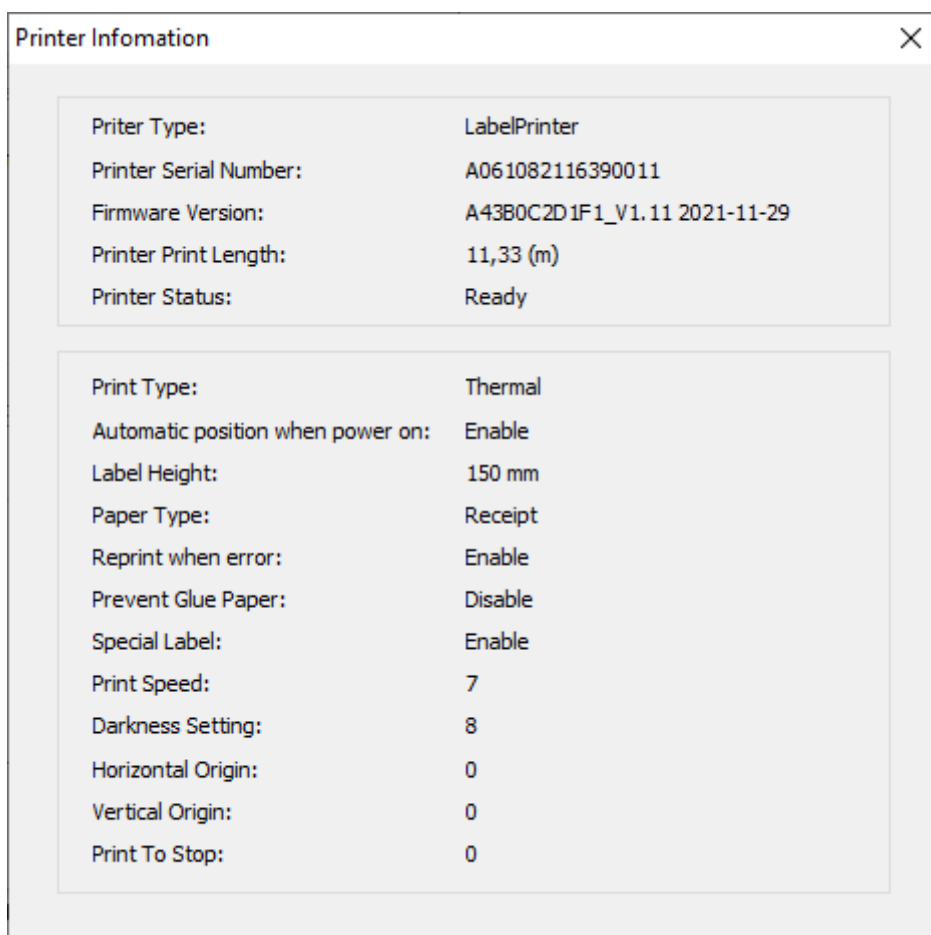
Seleccione la interfaz de comunicación de la impresora instalada en Windows y haga clic en el botón "**Connection Test**" para probar la conexión con la impresora. Si la impresora emite un "bip" y muestra el mensaje "Connection Successful" significa que la conexión con la interfaz de comunicación es correcta y está lista para usar, en caso contrario revise y seleccione la interfaz correcta.

2.3. Visualización de información de la impresora

Luego de una prueba exitosa de conexión con la impresora, mencionada en el tema anterior, es posible mostrar algunas informaciones actualmente registradas en la impresora, como el número de serie, la versión del *firmware*, información de la etiqueta configurada, entre otros.

Para hacer esto, simplemente haga clic en el botón "**Show Printer Info**".

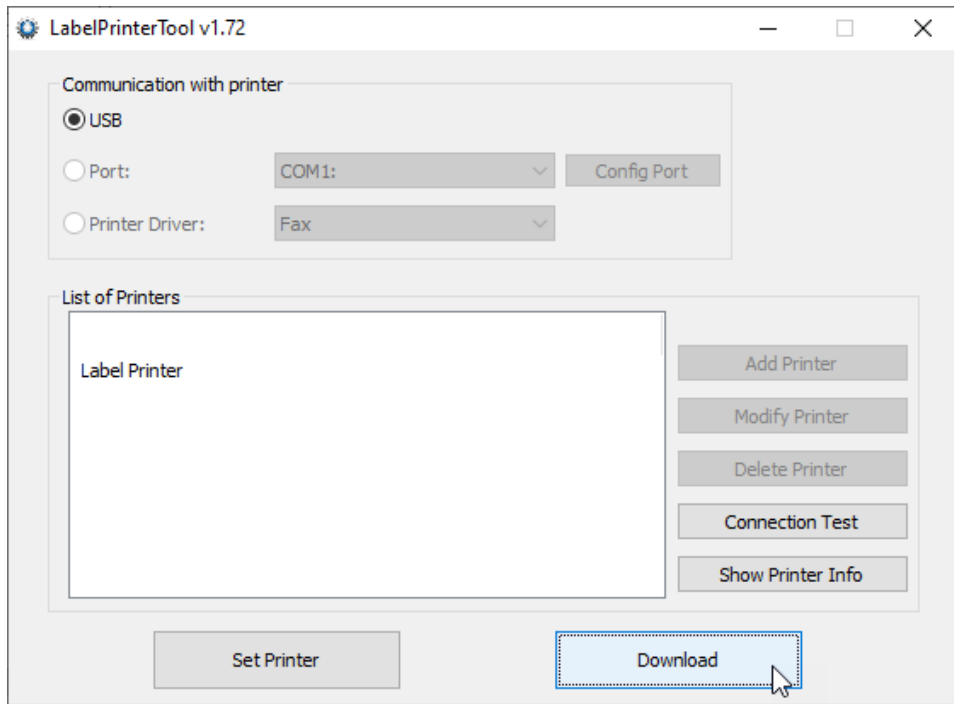
Se mostrará la siguiente pantalla:



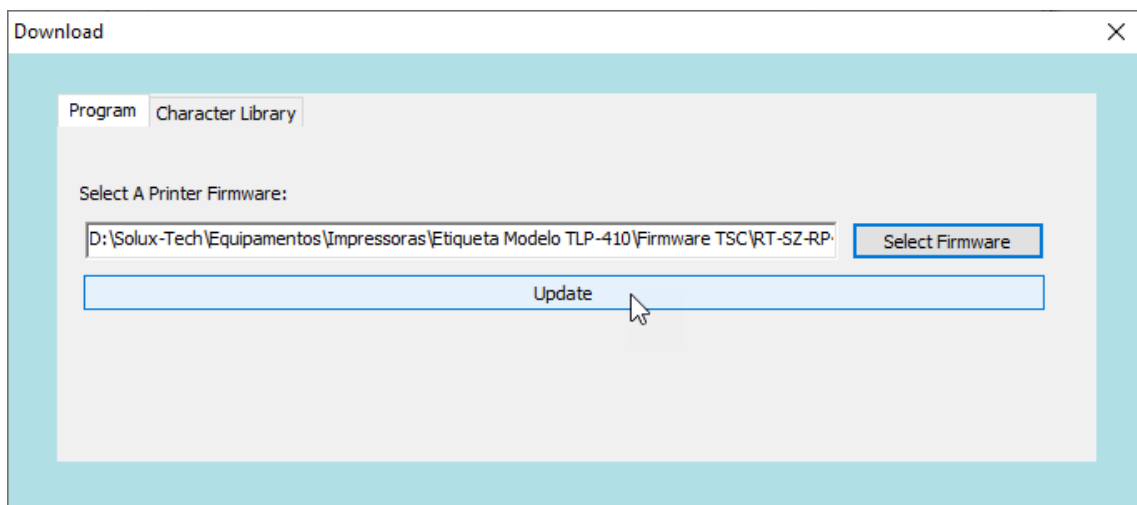
2.4. Actualización del firmware de la impresora

Si es necesario actualizar el *firmware* de la impresora (software de comandos interno), simplemente siga estos pasos:

- 1) Haga clic en el botón "*Download*".



- 2) En la pantalla que aparece, ubique y seleccione el archivo binario (".bin") proporcionado por la fábrica Solux Tech do Brasil y haga clic en el botón "Update".



El "led Power" de la impresora se apagará y se mostrará el mensaje "Set Success" informándole que la actualización se realizó correctamente. Luego se iluminará el "led Power" de la impresora.

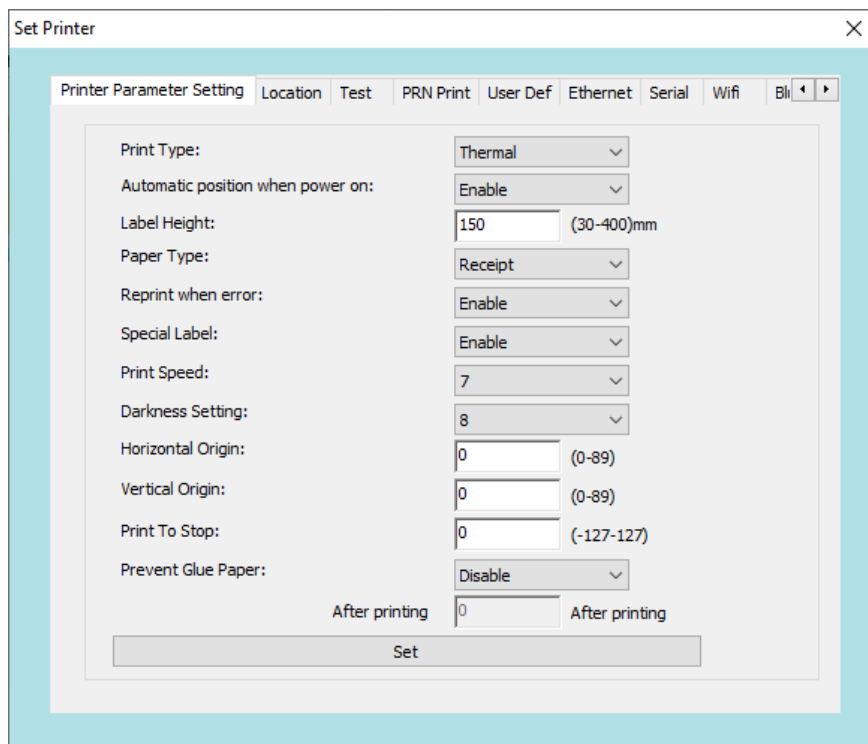


Para verificar si la actualización funcionó, simplemente haga clic en el botón "Show Printer Info", donde se mostrará la nueva información guardada en la impresora.

3. CONFIGURACIÓN DE LA IMPRESORA



Para comenzar a configurar los parámetros de la impresora, simplemente haga clic en el botón "Set Printer". Se mostrará la siguiente pantalla:



3.1. Pantalla "Printer Parameter Setting"

En esta pantalla, tenemos las siguientes configuraciones:

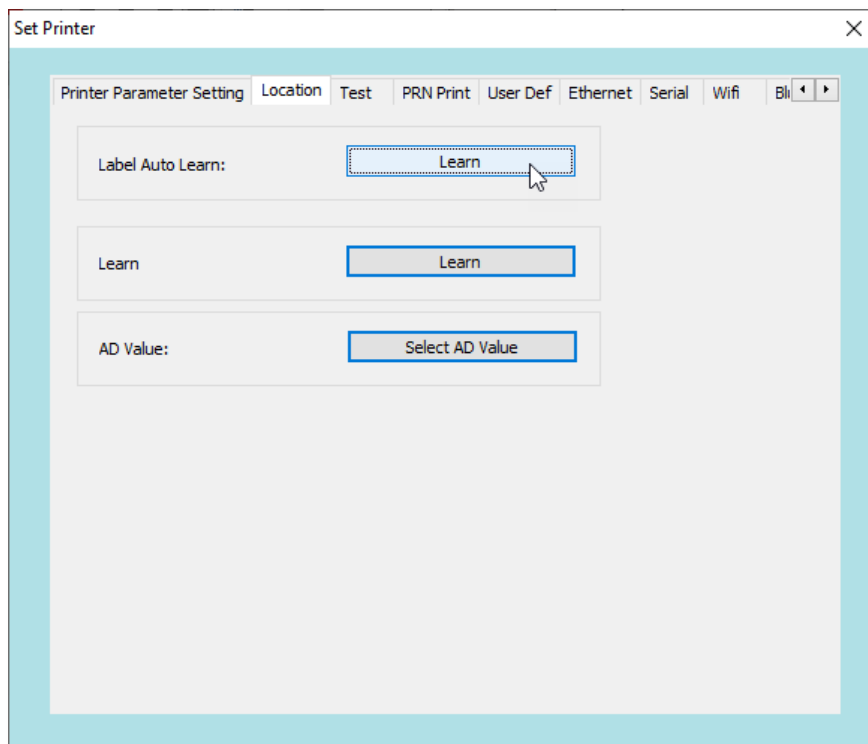
Opción	Funcionalidad
Print Type	Establece el tipo de impresora en "Thermal" (térmica) o "Ribbons".
Automatic position when power on	Activa (Enable) o desactiva (Disable) el posicionamiento automático de la etiqueta al encender la impresora.
Label height	Altura máxima da etiqueta entre 30 a 400 mm.
Paper type	Define el tipo de papel/bobina utilizado, entre "Receipt" (continuo), "Label" (etiqueta) y "Black Mark" (marca negra).
Reprint when Error	Activa (Enable) o desactiva (Disable) la reimpresión de etiquetas si se produce un error.
Special label	Activa (Enable) o desactiva (Disable) patrones de etiquetas especiales.
Print Speed	Establece la velocidad de impresión entre 0 y 9.
Darkness setting	Establece la densidad de impresión entre 0 y 15.

Horizontal Origin	Establece el ajuste de la posición horizontal inicial de impresión entre 0 y 89 puntos.
Vertical Origin	Establece el ajuste de la posición vertical inicial de impresión entre 0 y 89 puntos.
Print To stop	Localiza las posiciones de corte de papel normales (toma la posición de corte de papel como punto cero).
Prevent Glue Paper	Activa (Enable) o desactiva (Disable) la comprobación de atascos de papel.

3.2. Pantalla "Location"

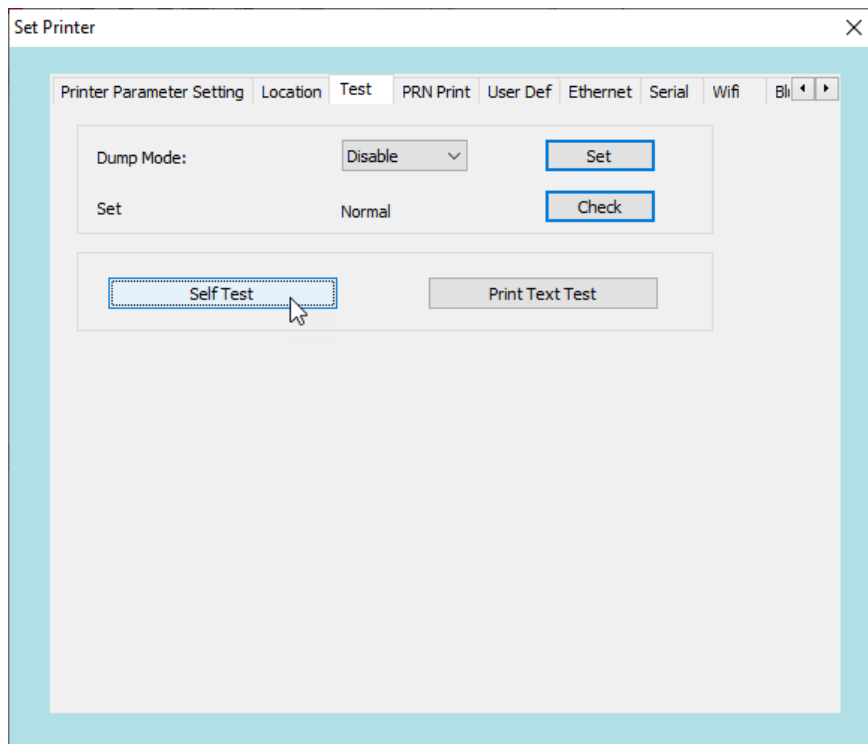
En esta pantalla, es posible calibrar la impresora de etiquetas, donde:

- **Label Auto Learn:** Al hacer clic en esta opción, la impresora reconoce la etiqueta y la posiciona al inicio de la impresión.
- **Learn:** Al hacer clic en esta opción, la impresora calibra el aviso por falta de papel.



3.3. Pantalla "Test"

En esta pantalla es posible realizar pruebas de impresión, así como habilitar el modo "dump" del comando (específico para identificar qué instrucciones están enviando la aplicación comercial).

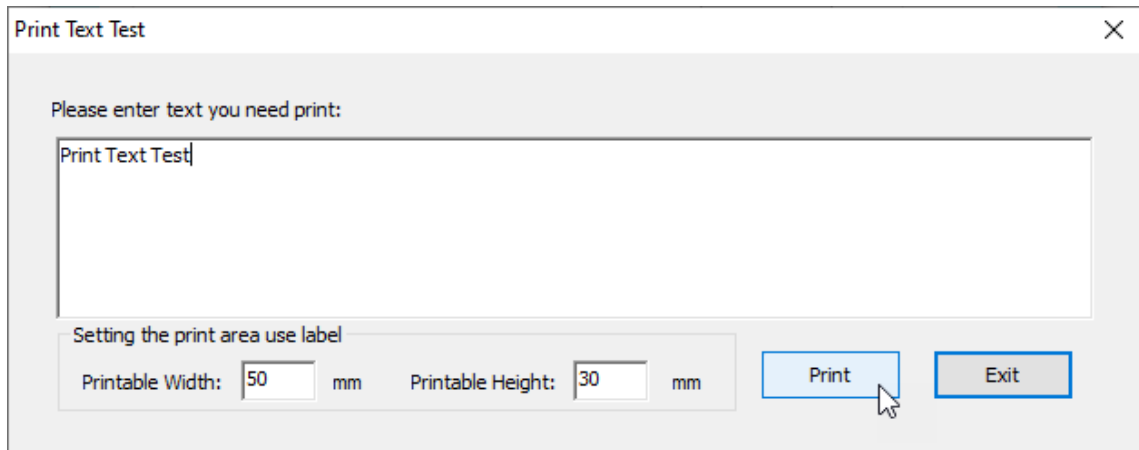


- **Dump Mode** (modo de deputação): activa (Enable) o desactiva (Disable) el modo de depuración. Si está habilitado, todas las impresiones enviadas se generarán en formato de comando hexadecimal, que se utiliza para analizar los datos recibidos por la impresora. Haga clic en el botón "Set" para configurar la impresora.



Al apagar y encender la impresora, el modo *Dump* vuelve al modo desactivado predeterminado de la impresora.

- **Set:** Al hacer clic en el botón "Check", es posible detectar puntos defectuosos en el cabezal de impresión. La cantidad de puntos defectuosos detectados se mostrará en la pantalla; de lo contrario, se mostrará "Normal".
- **Self Test:** Al hacer clic en este botón, puede imprimir una autoprueba de la impresora, donde se muestra diversa información de configuración.
- **Print Text Test:** Al hacer clic en este botón, puede imprimir cualquier texto.

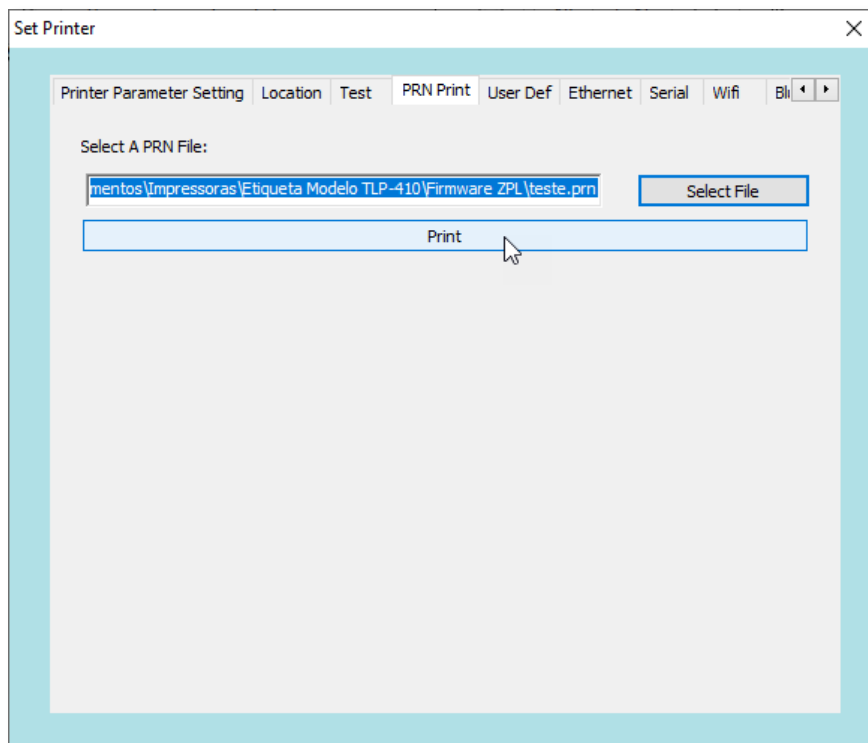


Ingrese el texto a imprimir, defina el área de impresión de la etiqueta y haga clic en el botón **"Print"**.

3.4. Pantalla "PRN Print"

En esta pantalla, es posible enviar a la impresora un archivo ".prn" que contiene comandos nativos de la impresora o comandos ZPL, previamente actualizados en la impresora (ver ítem "2.4 - Actualización del firmware de la impresora").

Para hacer esto, ubique y seleccione el archivo ".prn" y haga clic en el botón **"Print"**.



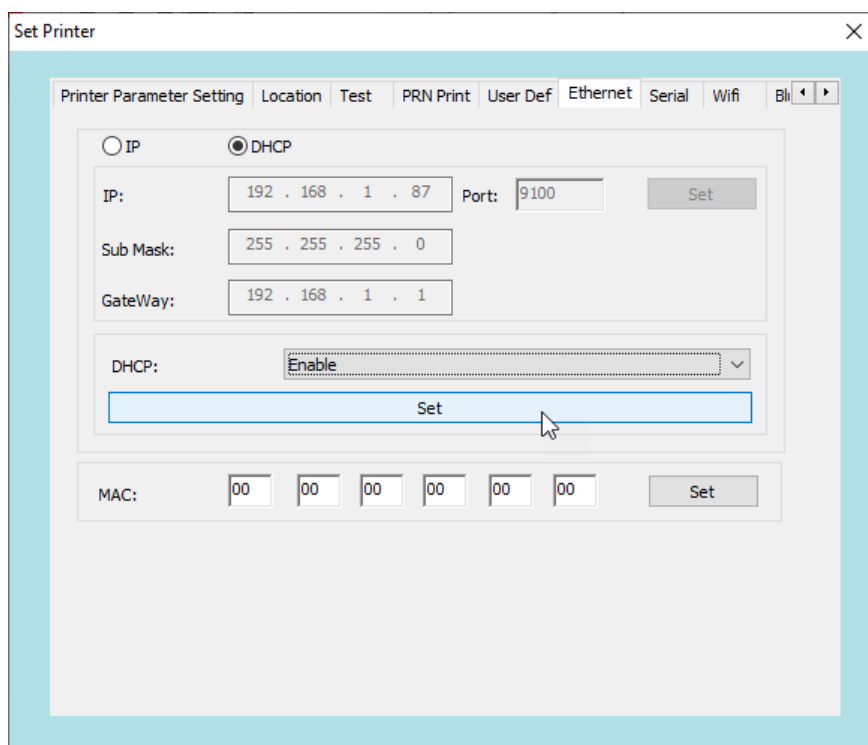
3.5. Pantalla "User Def"

En esta pantalla, puede realizar las siguientes configuraciones:

Opción	Funcionalidad
Beep	Activa (Enable) o desactiva (Disable) el <i>beep</i> que emite la impresora cuando se realiza alguna parametrización o si hay algún error.
Command type	Define el protocolo de comando que recibirá la impresora desde la aplicación comercial, entre "Label Command" y "ESC/POS".
Command type	Define el formato del comando entre nativo (TSC) u otros. NOTA: Los formatos disponibles son TSC o ZPL (ver ítem "2.4 - Actualización del firmware de la impresora").
Paper width	No disponible.
Restore factory settings	Al hacer clic en este botón, la configuración se restaurará a la configuración de fábrica.

3.6. Pantalla "Ethernet"

En esta pantalla podrá configurar la interfaz de red de la impresora, utilizando una IP fija o asignando una IP de la red DHCP.



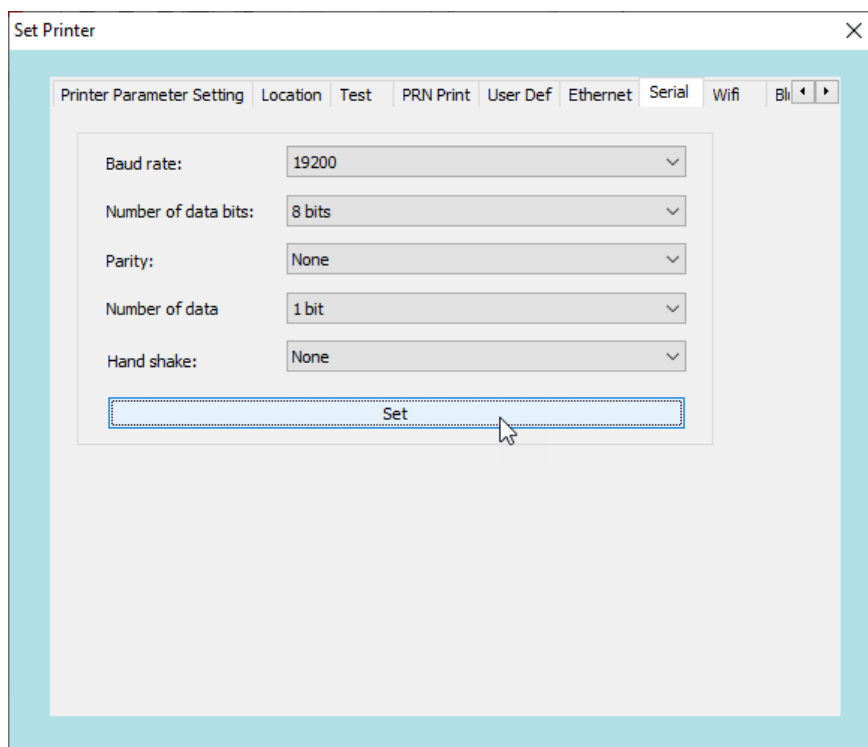
Para verificar qué dirección IP se asignó a la impresora, simplemente apáguela, mantenga presionado el botón "Power" (botón superior) y enciéndala. Se imprimirá una autoprueba con la información.



Es importante que se haya instalado el *Driver* de impresora de Windows con la interfaz Ethernet para que todas estas configuraciones se realicen correctamente (consulte el Manual del Usuario).

3.7. Pantalla "Serial"

En esta pantalla puede configurar los parámetros de la interfaz serial de la impresora.



Es importante que se haya instalado el *Driver* de impresora de Windows con la interfaz serial para que todas estas configuraciones se realicen correctamente (consulte el Manual del usuario).

3.8. Pantalla "CodePage"

En esta pantalla es posible definir en la lista qué tabla de caracteres se utilizará entre la aplicación comercial y la impresora.

